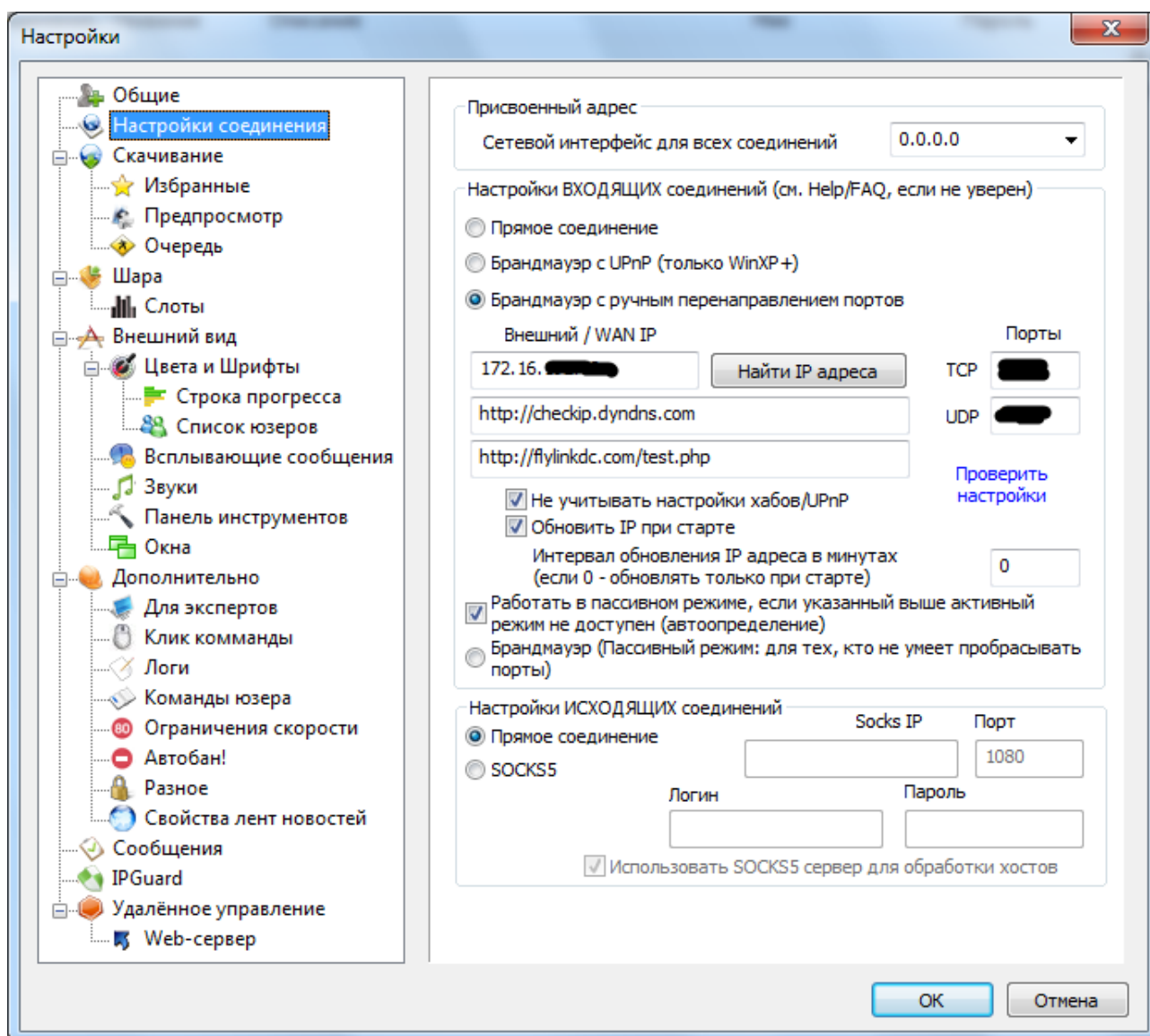


Настройка роутера для нормальной работы пиринговой сети DC++

Работа пиринговой сети через роутер имеет свои особенности. В программе-клиенте и в самом роутере нужно назначить порты для связи программы с другими клиентами и для поиска по DC++ хабу.

1. Настройка программы-клиента

Запустите ваш клиент DC++ (обычно это Flylink DC++), откройте пункт меню Файл – Настройки. В диалоговом окне выберите раздел «Настройки соединения».



Нажмите на кнопку «Найти IP адреса», чтобы программа-клиент определила ваш IP адрес с сети Интернет. Также программа-клиент выберет 2 порта для связи (на рисунке затерты черным). Они понадобятся вам при настройке роутера.

2. Настройка роутера

Для роутера DIR-100, DIR-400

Зайдите в веб-интерфейс роутера, выберите в верхнем меню кнопку **Advanced**, после этого в левом меню пункт **Port Forwarding**.

Впишите настройки – IP адрес вашего компьютера за роутером, например 192.168.0.7

Вместо XXXX укажите порты, что выбрала программа-клиент. Обратите внимание, что нужно вписать два правила, в одном указать порт **TCP**, в другом **UDP**.

The screenshot shows the D-Link DIR-100 web interface. The main content area is titled "ADVANCED PORT FORWARDING RULES" and contains a table with the following data:

Name	Port	Traffic Type
TCP P2P	Public Port: XXXX ~ XXXX Private Port: XXXX ~	TCP
UDP P2P	Public Port: XXXX ~ XXXX Private Port: XXXX ~	UDP
	Public Port: ~ Private Port: ~	TCP
	Public Port: ~ Private Port: ~	TCP
	Public Port: ~ Private Port: ~	TCP
	Public Port: ~ Private Port: ~	TCP

Helpful Hints:

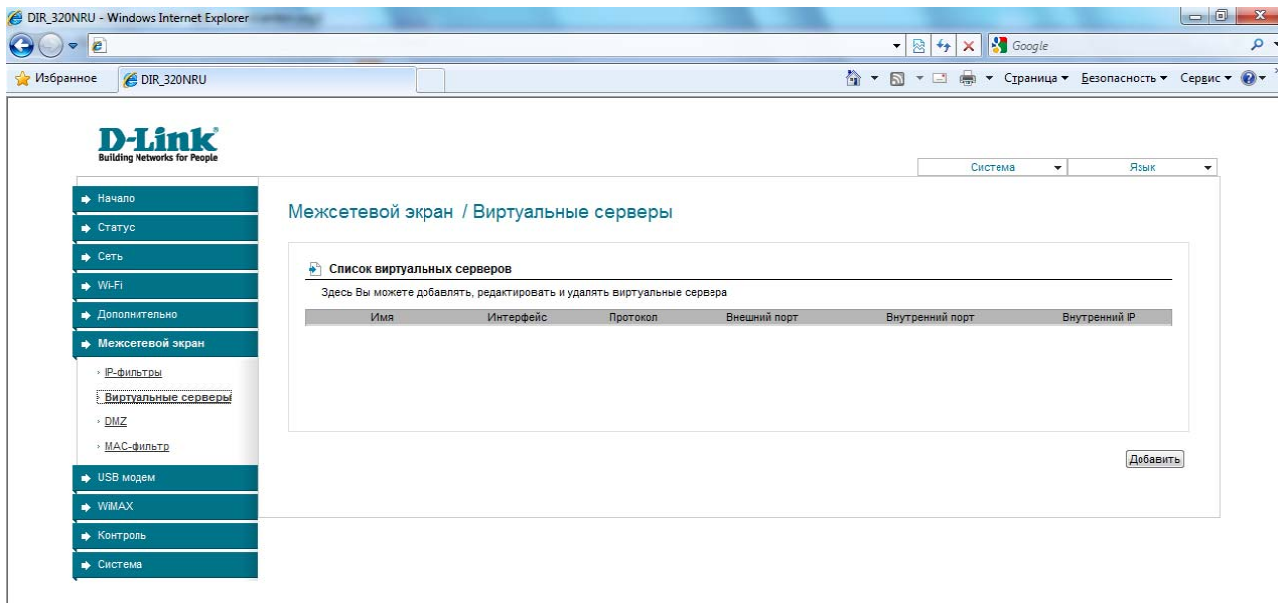
- Check the Application Name drop-down menu for a list of pre-defined applications that you can select from. If you select one of the pre-defined applications, click the arrow button next to the drop-down menu to fill out the appropriate fields.
- You can select your computer from the list of DHCP clients in the Computer Name drop-down menu, or enter the IP address manually of the computer you would like to open the specified port to.
- This feature allows you to open a range of ports to a computer on your network. To do so, enter the first port in the range you would like to open on the router in the first box under Public Port and last port of the range in the second one. After that you enter the first port in the range that the internal server uses in the first box under Private Port and the last port of the range in the second.
- To open a single port using this feature, simply enter the same number in both boxes.

Нажмите **Save Settings**.

Настройка роутера завершена.

Для роутера DIR-300-NRU, DIR-320-NRU

Зайдите в веб-интерфейс роутера, выберите в левом меню кнопку **Межсетевой экран – Виртуальные серверы**.



На появившейся странице нажмите внизу справа кнопку **Добавить**.

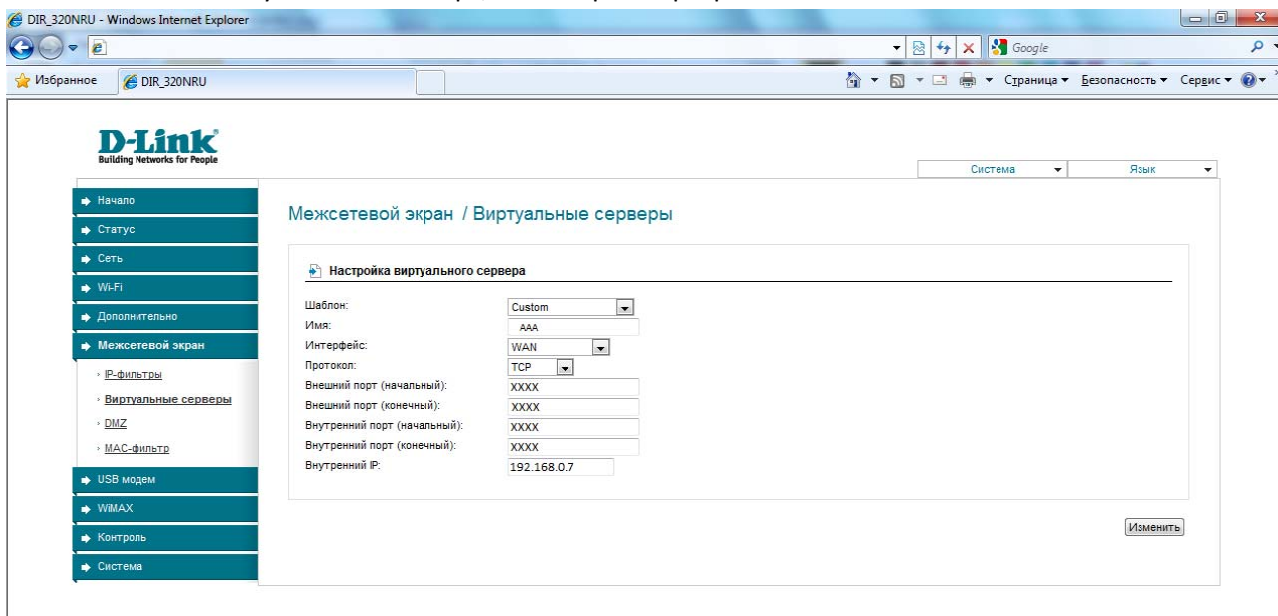
На странице настроек укажите:

Имя - любые английские буквы

Протокол - **TCP**

Внутренний IP - IP адрес вашего компьютера за роутером, например 192.168.0.7

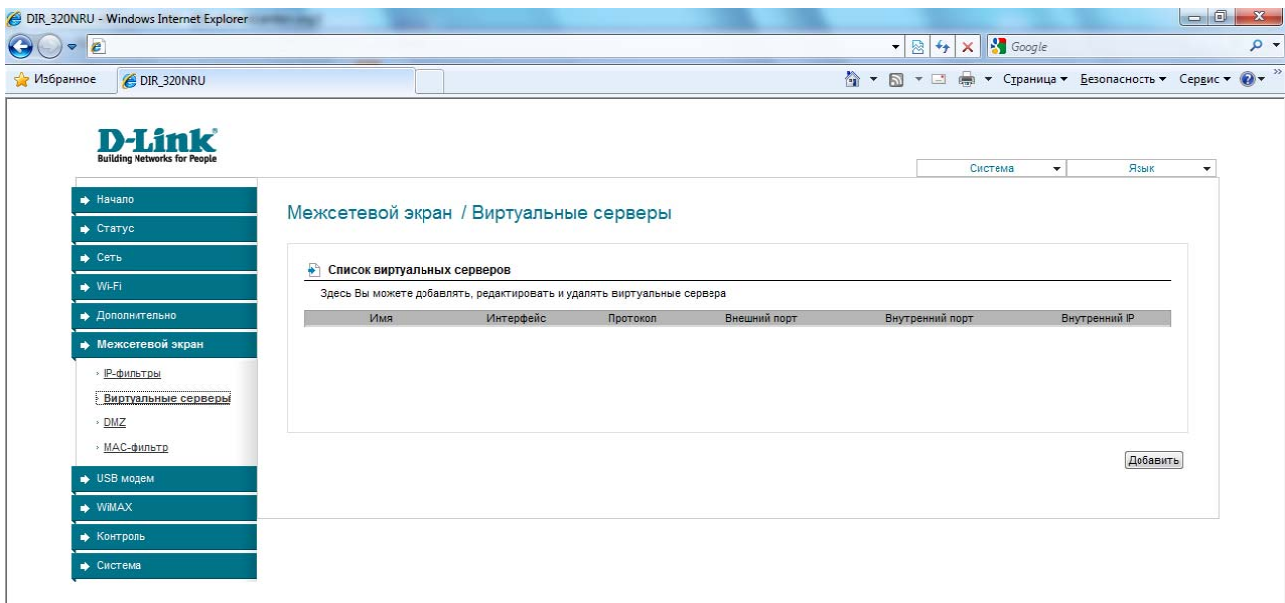
Вместо XXXX укажите **TCP** порт, что выбрала программа-клиент.



Нажмите **«Изменить»** справа снизу.

Повторите настройку для **UDP** порта.

Выберите в левом меню кнопку **Межсетевой экран – Виртуальные серверы**.



На появившейся странице нажмите внизу справа кнопку **Добавить**.

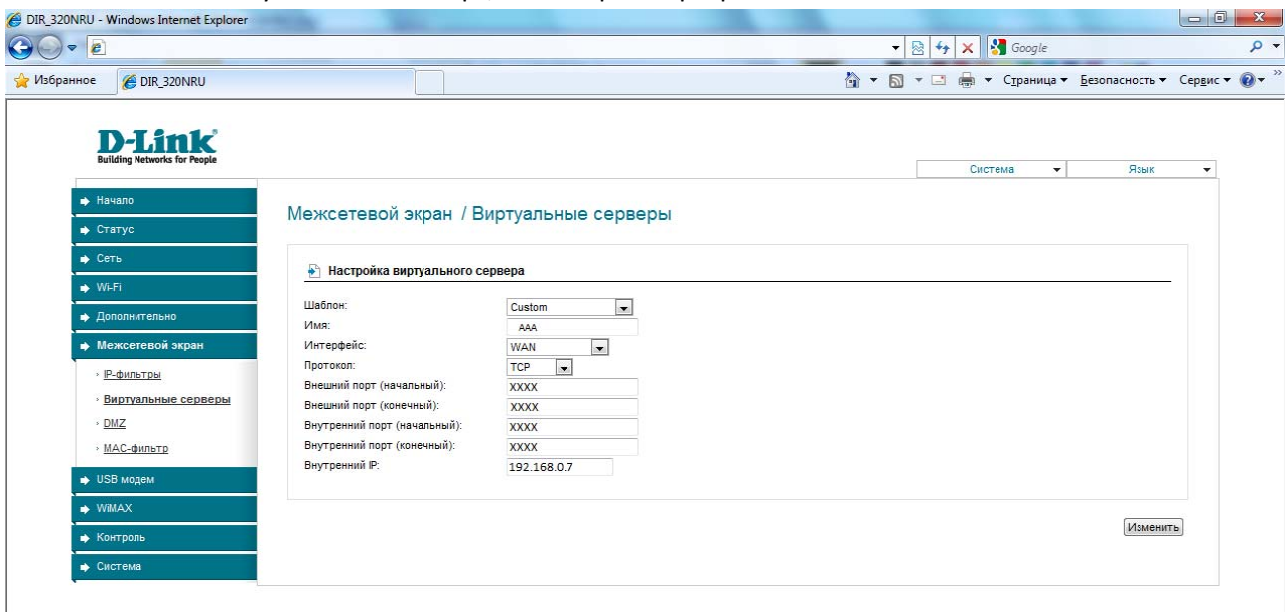
На странице настроек укажите:

Имя - любые английские буквы

Протокол - **UDP**

Внутренний IP - IP адрес вашего компьютера за роутером, например 192.168.0.7

Вместо XXXX укажите **UDP** порт, что выбрала программа-клиент.



Нажмите **«Изменить»** справа снизу.

Нажмите в верхнем правом меню пункты **«Система – Сохранить и перезагрузить»**.

Настройка роутера завершена.